

## EN INTRODUCTION

This instruction sheet provides you with the information required to safely own and operate your Little Giant pump. Retain these instructions for future reference.

The Little Giant pump you have purchased is of the highest quality workmanship and material, and has been engineered to give you long and reliable service. Little Giant pumps are carefully tested, inspected, and packaged to ensure safe delivery and operation. Please examine your pump carefully to ensure that no damage occurred during shipment. If damage has occurred, please contact the place of purchase. They will assist you in replacement or repair, if required.

**READ THESE INSTRUCTIONS CAREFULLY BEFORE ATTEMPTING TO INSTALL, OPERATE, OR SERVICE YOUR LITTLE GIANT PUMP. KNOW THE PUMP'S APPLICATION, LIMITATIONS, AND POTENTIAL HAZARDS. PROTECT YOURSELF AND OTHERS BY OBSERVING ALL SAFETY INFORMATION. FAILURE TO COMPLY WITH THESE INSTRUCTIONS COULD RESULT IN PERSONAL INJURY AND/OR PROPERTY DAMAGE!**

### SAFETY INSTRUCTIONS



**MEDICAL ALERT: ULTRAVIOLET LIGHT EMITS ENERGY THAT MAY PRODUCE SEVERE BURNS OR CONJUNCTIVITIS WITH EXPOSURE TO THE DIRECT OR REFLECTED LIGHT.**

**WARNING** - This appliance must be grounded. In the event of a malfunction or breakdown, grounding will reduce the risk of electric shock by providing a path of least resistance for electric current. This appliance is equipped with a cord having an appliance-grounding conductor and a grounding plug. The plug must be plugged into an appropriate outlet that is installed and grounded in accordance with all local codes and ordinances.

**WARNING** - Improper connection of the appliance-grounding conductor can result in a risk of electric shock. Check with a qualified electrician or service representative if you are in doubt whether the appliance is properly grounded. Do not modify the plug provided with the appliance; if it will not fit the outlet, have a proper outlet installed by a qualified technician.

**DANGER: ULTRAVIOLET RADIATION** - Disconnect power before replacing lamp.

**CAUTION** - Ultraviolet radiation is very harmful to eyes and skin. This product contains an integral safety switch to help protect against operating bulb when not installed in housing. Do not attempt operate the UVC lamp outside of its plastic housing. The life status of the UVC lamp may be checked by viewing through the clear lens cap on the side of the unit.

**WARNING** - Connect only to a circuit that is protected by a ground fault circuit interrupter (GFCI).

This product is intended for outdoor use only.

This product's maximum working pressure is 1 bar (14.5 psi or 33.5-ft. head).

**WARNING: Risk of Electric Shock** - Disconnect from supply circuit before opening or servicing.

This product may only be used for water garden pond applications. Not for use in swimming pools.

This product is not submersible.

**WARNING** - Be sure the unit is installed in an area that will not be prone to flooding.

Avoid exposing the housing to direct sunlight.

DO NOT carry the unit by the power cord.

DO NOT use extension cords with the unit.

**WARNING** - Always unplug the unit before working on the water garden or fish pond.

### INSTALLATION



1. Install the unit slightly above pond level, at a flood-proof location.
2. Fasten the unit by means of the supplied mounting brackets.
3. Unit can be installed in-line with a filter (before or after the filter), or as a stand alone installation.

4. **NOTE** - Exposure time is important for optimum efficiency. In order to increase exposure time, keep the flow rate at the recommended levels or below (Table 1).
  5. Replace the UV lamp after one season of usage.
  6. It is recommended that the unit be operated 24 hours a day. Avoid frequent switching on/off which will reduce the life of the UV lamp.
- USE BARBED ADAPTORS TO CONNECT TO FLEXIBLE TUBING.
7. UVP-9 units are equipped with a barbed adaptor (for 3/4" ID tubing) and stepped barbed adaptor (for 3/4" and 1" ID tubing). The 3/4" barbed adaptor can be mounted at either port and can be mounted at either port and can be rotated 360 degrees. It is recommended to use a hose clamp when making the connection to the barbed adaptor.
  8. UVP-18/36 units are equipped with two stepped barbed adaptors (sizes 1", 1-1/4" and 1-1/2" ID tubing) and a swivel adaptor attachment that allows for 360 degrees of freedom for attachment. It is recommended to use a hose clamp when making the connection to the barbed adaptor.
  9. **IMPORTANT** - Refer to maintenance instructions for lamp replacement, cleaning quartz sleeve, starter replacement, and limitations of seasonal use (such as winter).

Table 1 contains recommended parameters for optimal operation of the ultraviolet light.

Item No.	Model No.	Flow rate (GPH)	Pond Size (Gallons)	Tubing Size (Inner Diameter)
14940344	UVP-9	350	Up to 1,200	3/4" and 1"
14940346	UVP-18	750	1,200 to 2,500	1", 1-1/4", 1-1/2"
14940352	UVP-36	1,800	2,500 to 4,000	1", 1-1/4", 1-1/2"

Table 1

### MAINTENANCE



Please consult information from this section for routine maintenance/cleaning of the quartz sleeve and/or replacement of a component in the unit. Please refer to figures 1 - 4.

Replacing UV Lamp

Lamp replacement is recommended once a year to ensure optimum UV intensity.

**CAUTION** - When handling the lamp do not touch the glass. Handle the lamp only by the connector end.

To determine if your UV lamp is working, look through the clear viewer lens on the side of the housing.

1. Disconnect power.
2. Disconnect inlet and outlet fittings and empty water from housing.
3. Unscrew cap near electrical housing end cap in counterclockwise direction.
4. Carefully pull electrical housing end cap away from unit (Note: The location of the o-ring used to seal the electrical housing end cap.) There may be a small rubber o-ring on the end of the lamp. This prevents breakage of the lamp or quartz during shipping or if the unit is dropped (Figure 2).
5. Carefully grasp the UVC lamp near its base and disconnect it from the electrical housing end cap. Old, non-working UVC lamps should not be broken or disposed in household waste.

**WARNING:** These lamps contain mercury. Manage in accordance with disposal law. For further information visit [www.lamprecycle.org](http://www.lamprecycle.org) or call 1-800-435-4448 (GE bulbs), or 1-800-555-0050 (Philips bulbs).

Figure 1

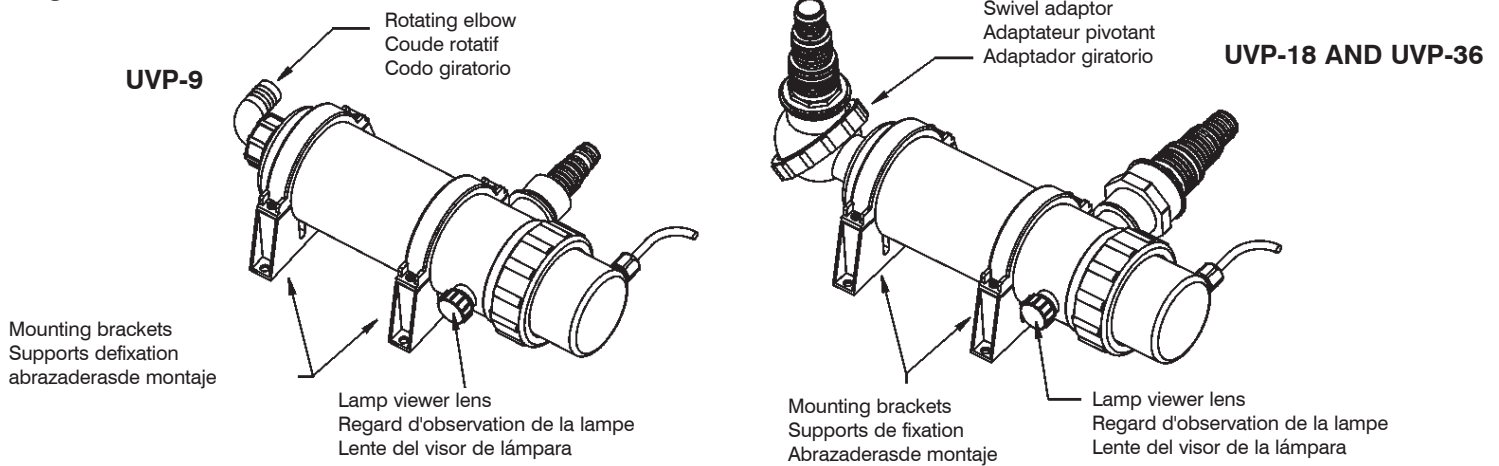
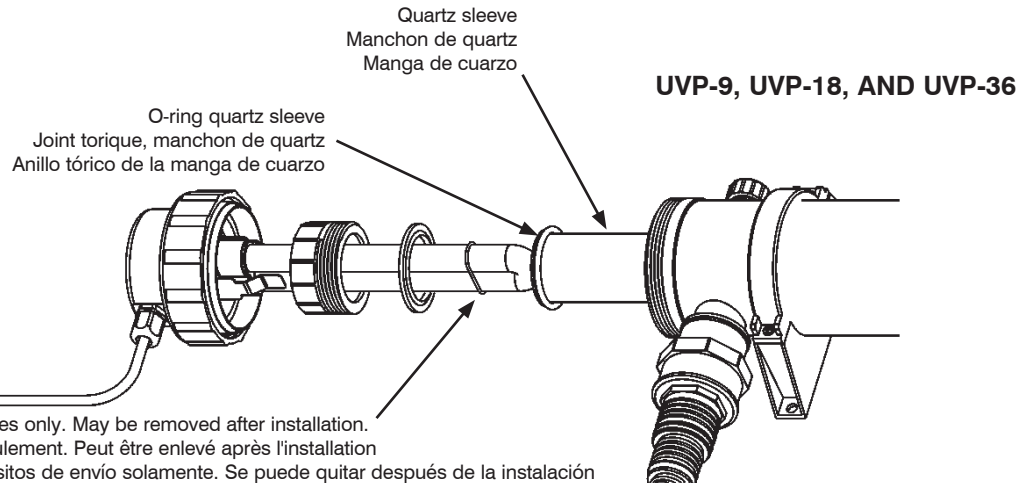


Figure 2



Lamp protector for shipping purposes only. May be removed after installation.  
 Protège-lampe pour le transport seulement. Peut être enlevé après l'installation  
 Protector de la lámpara para propósitos de envío solamente. Se puede quitar después de la instalación

Cleaning Quartz Sleeve

The UV quartz sleeve will periodically become coated with minerals and other debris, which will reduce the lamp intensity. When this occurs refer to the guidelines below to properly remove the sleeve for cleaning. Use a soft cloth with an acidic solution or cleaner, such as, glass cleaner, rubbing alcohol, or vinegar.

1. Disconnect power.
2. Disconnect inlet and outlet fittings and empty water from housing.
3. Unscrew cap near electrical housing end cap in counterclockwise direction.
4. Carefully, pull electrical housing end cap away from unit (Note: The location of the O-ring used to seal the electrical housing end cap). There may be a small rubber O-ring placed on the end of the lamp. Note that this rubber O-ring is used to prevent breakage of the lamp or quartz during shipping or in the event that the unit is dropped (Figure 2).
5. Unscrew the quartz sleeve end cap in a counterclockwise direction. Remove insert plate.
6. Carefully remove the quartz sleeve from the housing. Please note the o-ring seal located on the end of the quartz sleeve. If the O-ring seal is damaged, then replace.
7. Carefully clean the outside surfaces of the quartz sleeve and make sure the O-ring (at the opening of the quartz sleeve) is clean of any debris.

Replacing the Starter (for models UVP-18 and UVP-36)

1. Disconnect power.
2. Disconnect inlet and outlet fittings and empty water from housing.
3. Unscrew cap near electrical housing end cap in counterclockwise direction.
4. Carefully, pull electrical housing end cap away from unit (Note: The location of the o-ring used to seal the electrical housing end cap). There may be a small rubber o-ring placed on the end of the lamp. Note that this rubber o-ring is used to prevent breakage of the lamp or quartz during shipping or in the event that the unit is dropped (see figure 2).
5. Remove screws holding the lamp base connector in place (inside the electrical housing end cap).

6. Remove the starter from the housing and rotate in counterclockwise direction to release the starter component from its socket.
7. Insert the new starter into the socket and rotate in the clockwise direction to secure.
8. Put starter/socket back into position inside electrical housing end cap and reapply screws for lamp base connector.

Operation for Winter Months

**IMPORTANT** - Do not leave water in the unit during winter (or when the water temperature is consistently below 40° F). The UV lamp and quartz sleeve should be removed from the unit and stored in a safe place. The UV housing can be removed and stored or remain at its current location. The plumbing will need to be redirected so the water flow cannot enter the UV housing during this time. If in climates where the water temperatures fail to drop below 40°F, the unit should be turned off, but it may remain in place.

**FR INTRODUCTION**

Cette feuille d'instructions vous fournit les informations nécessaires pour entretenir et faire fonctionner votre produit Little Giant. Conserver ces directives afin de pouvoir les consulter plus tard.

Le produit Little Giant que vous avez acheté a été soigneusement fabriqué avec des matériaux de la plus haute qualité et a été conçu pour durer longtemps et offrir un service fiable. Les produits Little Giant sont soigneusement testés, inspectés et emballés afin d'en assurer la sécurité de fonctionnement et une livraison en bonne condition. Vérifier attentivement le produit afin de vous assurer qu'il n'a pas été endommagé pendant le transport. S'il est endommagé, veuillez contacter l'entreprise qui vous l'a vendu. Si une réparation ou un remplacement est requis, elle vous prêtera assistance.

**LIRE ATTENTIVEMENT CES DIRECTIVES AVANT DE PROCÉDER À L'INSTALLATION, À L'UTILISATION OU À L'ENTRETIEN DU PRODUIT LITTLE GIANT. SE FAMILIARISER AVEC LES APPLICATIONS, LES LIMITES ET LES RISQUES POTENTIELS DU PRODUIT. ASSURER SA PROPRE PROTECTION ET CELLE DES AUTRES EN SUIVANT TOUTES LES RÈGLES DE SÉCURITÉ. LE NON-RESPECT DE CES DIRECTIVES PEUT ENTRAÎNER DES BLESSURES ET/OU DES DOMMAGES MATÉRIELS!**

## CONSIGNES DE SÉCURITÉ



**AVERTISSEMENT MÉDICAL** - LES RAYONS ULTRAVIOLETS ÉMETTENT DE L'ÉNERGIE POUVANT CAUSER DE GRAVES BRÛLURES OU UNE CONJONCTIVITE EN CAS D'EXPOSITION DIRECTE OU INDIRECTE AUX RAYONS.

**AVERTISSEMENT** – Cet appareil doit être mis à la terre. Si une panne ou une défectuosité se produit, la mise à la terre réduit les risques de choc électrique en procurant un trajet de moindre résistance au courant électrique. Cet appareil est pourvu d'un cordon d'alimentation muni d'une fiche avec prise de terre. La fiche doit être insérée dans une prise de courant appropriée, installée et mise à la terre conformément à tous les codes et règlements locaux.

**AVERTISSEMENT** – Un mauvais branchement du fil de mise à la terre pourrait présenter un risque de choc électrique. Consultez un électricien qualifié ou un représentant de service en cas de doute quant à la mise à la terre correcte de l'appareil. Ne modifiez pas la fiche fournie avec l'appareil; si elle est incompatible avec la prise de courant, demandez à un électricien qualifié d'installer une prise appropriée.

**DANGER** – RAYONNEMENT ULTRAVIOLET. Mettez l'appareil hors tension avant de remplacer la lampe.

**MISE EN GARDE** – Le rayonnement ultraviolet est très dangereux pour les yeux et la peau. Cet appareil contient un interrupteur de sécurité intégré qui empêche l'ampoule de s'allumer lorsqu'elle n'est pas installée dans le boîtier. Ne tentez pas de faire fonctionner la lampe UVC à l'extérieur de son boîtier de plastique. L'état de vie utile de la lampe UVC peut être vérifié en regardant à travers le regard d'observation situé sur le côté de l'appareil.

**AVERTISSEMENT** - Ne branchez l'appareil qu'à un circuit protégé par un disjoncteur de fuite à la terre.

### POUR USAGE À L'EXTÉRIEUR SEULEMENT.

La pression de fonctionnement maximale est de 1 bar (99,97 kPa [14,5 lb/po<sup>2</sup>] ou 10,2 m [33,5 pi] de colonne d'eau).

Risque de choc électrique. **DÉBRANCHEZ L'APPAREIL AVANT DE L'OUVRIER OU DE PROCÉDER À SON ENTRETIEN.**

Ce produit ne peut être utilisé que dans les jardins aquatiques et les étangs à poissons. Ne convient pas pour les piscines.

### CE PRODUIT N'EST PAS SUBMERSIBLE.

**AVERTISSEMENT** – Assurez-vous d'installer l'appareil à un endroit qui n'est pas susceptible d'être inondé.

Évitez d'exposer directement le boîtier aux rayons du soleil.

**NE TRANSPORTEZ PAS** l'appareil par le cordon d'alimentation.

**N'UTILISEZ PAS** de rallonge avec l'appareil.

**AVERTISSEMENT** – Débranchez toujours l'appareil avant d'effectuer des travaux dans le jardin aquatique ou l'étang à poissons.

## INSTALLATION



1. Installez l'appareil légèrement au-dessus du niveau de l'étang, à un endroit à l'abri des inondations.
2. Fixez l'appareil en place à l'aide des attaches de montage fournies.
3. L'appareil peut être installé sur canalisation avec un filtre (avant ou après le filtre) ou de manière autonome.
4. **REMARQUE** – Le temps de séjour est important pour assurer une efficacité optimale. Pour accroître le temps de séjour, le débit doit être maintenu au niveau recommandé ou sous ce dernier (voir le tableau suivant).
5. Remplacez la lampe UV après une saison d'utilisation.
6. Il est recommandé de faire fonctionner l'appareil 24 heures sur 24. Évitez d'allumer et d'éteindre trop fréquemment la lampe UV afin de ne pas réduire sa durée de vie utile.

### UTILISEZ DES ADAPTATEURS CANNELÉS POUR LE RACCORDEMENT À LA TUYAUTERIE FLEXIBLE

7. Le modèle UVP-9 est muni d'un adaptateur cannelé (pour les tuyaux de 1,9 cm [¾ po] Di) et d'un adaptateur cannelé à segments (pour les tuyaux de 1,9 cm et 2,5 cm [¾ po et 1 po] Di). L'adaptateur cannelé de 1,9 cm [¾ po] peut être installé sur n'importe quel orifice et pivoter sur 360 degrés. Il est recommandé d'utiliser un collier de serrage pour le raccordement de l'adaptateur cannelé.
8. Les modèles UVP-18 et 36 sont pourvus de deux adaptateurs cannelés à segments (pour les tuyaux de 2,5 cm, 3,2 cm et 3,8 cm [1 po, 1 ¼ po et 1 ½ po] Di) ainsi qu'un adaptateur pivotant permettant un mouvement libre sur 360 degrés. Il est recommandé d'utiliser un collier de serrage pour le raccordement de l'adaptateur cannelé.
9. **IMPORTANT** – Reportez-vous aux directives d'entretien pour le remplacement de la lampe, le nettoyage du manchon de quartz, le remplacement du démarreur et les restrictions quant à l'usage saisonnier (p. ex., en hiver).

Le tableau suivant présente les paramètres recommandés pour assurer un fonctionnement optimal de la lampe à ultraviolets :

No de L'appareil	No du Modèle	Débit en L/Hh (Gal/H)	Contenance de L'étang en Litres (Gallons)	Diamètre Intérieur du Tuyau
14940344	UVP-9	350	Up to 1,200	¾" and 1"
14940346	UVP-18	750	1,200 to 2,500	1", 1-¼", 1-½"
14940352	UVP-36	1,800	2,500 to 4,000	1", 1-¼", 1-½"

Tableau 1

## ENTRETIEN



Veillez consulter l'information contenue dans cette section relativement à l'entretien périodique, au nettoyage du manchon de quartz et au remplacement d'un composant de l'appareil. Veillez consulter les figures 1 à 4.

### Remplacement de la lampe UV

Il est recommandé de remplacer la lampe une fois par année pour assurer une intensité UV optimale. **IMPORTANT – NE TOUCHEZ PAS AU VERRE LORSQUE VOUS MANIPULEZ LA LAMPE. NE LA MANIPULEZ QUE PAR L'EXTRÉMITÉ DU CONNECTEUR.** Pour déterminer si la lampe UV fonctionne, regardez à travers le regard d'observation sur le côté du boîtier.

1. Mettez l'appareil hors tension.
2. Débranchez les raccords d'entrée et de sortie puis videz l'eau du boîtier.
3. Dévissez dans le sens antihoraire le capuchon près de l'embout du boîtier électrique.
4. Retirez soigneusement l'embout du boîtier électrique du reste de l'appareil (Remarque: notez l'endroit du joint torique utilisé pour sceller l'embout du boîtier électrique). Il peut y avoir un petit joint torique de caoutchouc à l'extrémité de la lampe. Ce joint a pour but d'empêcher le bris de la lampe ou du quartz pendant le transport de l'appareil ou si l'on échappe l'appareil (voir la figure 2).
5. Prenez fermement (mais avec précaution) la lampe UVC près de sa base puis dévissez l'embout du boîtier électrique. Les vieilles lampes UVC qui ne fonctionnent plus ne doivent pas être cassées ou jetées dans les ordures ménagères.

**LA LAMPE CONTIENT DU MERCURE, mettez-la au rebut en conformité avec les règlements; consultez à ce sujet [www.lamprecycle.org](http://www.lamprecycle.org) ou appelez le 1 800 435-4448 (ampoules GE) ou 1 800 555-0050 (ampoules Philips).**

### Nettoyage du manchon de quartz

Le manchon de quartz UV se couvrira périodiquement de minéraux et d'autres débris qui réduiront l'intensité de la lampe. Lorsque cela se produit, consultez les directives suivantes pour retirer correctement le manchon en vue de le nettoyer. Utilisez un chiffon doux et une solution ou un nettoyant acide, comme un nettoyant pour vitres, de l'alcool à friction ou du vinaigre.

1. Mettez l'appareil hors tension.
2. Débranchez les raccords d'entrée et de sortie puis videz l'eau du boîtier.
3. Dévissez dans le sens antihoraire le capuchon près de l'extrémité du boîtier électrique.
4. Retirez soigneusement l'embout du boîtier électrique du reste de l'appareil (Remarque : notez l'endroit du joint torique utilisé pour sceller l'embout du boîtier électrique). Il peut y avoir un petit joint torique de caoutchouc à l'extrémité de la lampe. Ce joint a pour but d'empêcher le bris de la lampe ou du quartz pendant le transport de l'appareil ou si l'on échappe l'appareil (voir la figure 2).
5. Dévissez l'embout du manchon de quartz dans le sens antihoraire. Enlevez la plaque d'insertion.
6. Retirez avec précaution le manchon de quartz du boîtier. Notez le joint torique à l'extrémité du manchon de quartz. Si le joint torique est endommagé, remplacez-le.
7. Nettoyez soigneusement les surfaces extérieures du manchon de quartz puis assurez-vous que le joint torique (à l'ouverture du manchon de quartz) est exempt de tout débris.

### Remplacement du démarreur (pour les modèles UVP-18 et UVP-36)

1. Mettez l'appareil hors tension.
2. Débranchez les raccords d'entrée et de sortie puis videz l'eau du boîtier.
3. Dévissez dans le sens antihoraire le capuchon près de l'extrémité du boîtier électrique.
4. Retirez soigneusement l'embout du boîtier électrique du reste de l'appareil (Remarque : notez l'endroit du joint torique utilisé pour sceller l'embout du boîtier électrique). Il peut y avoir un petit joint torique de caoutchouc à l'extrémité de la

lampe. Ce joint a pour but d'empêcher le bris de la lampe ou du quartz pendant le transport de l'appareil ou si l'on échappe l'appareil (voir la figure 2).

- Retirez les vis de fixation du connecteur de la base de la lampe (à l'intérieur de l'embout du boîtier électrique).
- Retirez le démarreur du boîtier et tournez-le dans le sens antihoraire pour le dégager de sa douille.
- Insérez le nouveau démarreur dans la douille et tournez-le dans le sens horaire pour le fixer en place.
- Remettez l'ensemble douille/démarreur en place à l'intérieur de l'embout du boîtier électrique et replacez les vis du connecteur de la base de la lampe.

Fonctionnement durant l'hiver

**IMPORTANT** – Ne laissez pas d'eau dans l'appareil durant l'hiver (ou lorsque la température de l'eau est inférieure à 4,4 °C ou 40 °F). La lampe UV et le manchon de quartz doivent être enlevés de l'appareil et rangés dans un endroit sûr. Le boîtier UV peut être enlevé et rangé ou laissé à son emplacement actuel. La tuyauterie doit être raccordée de manière que le débit d'eau ne pénètre pas dans le boîtier UV durant cette période.

Dans les régions où la température de l'eau ne chute pas sous 4,4 °C (40 °F), l'appareil doit être éteint, mais peut demeurer en place.

## ES INTRODUCCIÓN

Esta hoja de instrucciones le proporciona la información requerida para tener y operar de forma segura su producto Little Giant. Guarde las instrucciones para referencia futura.

El producto Little Giant que ha adquirido se fabrica utilizando mano de obra y materiales de la más alta calidad y ha sido diseñado para prestarle un servicio duradero y confiable. Los productos Little Giant son cuidadosamente probados, inspeccionados y empacados para garantizarle una entrega y operación seguras. Examine su unidad cuidadosamente para asegurarse de que no haya ocurrido ningún daño durante el transporte. Si se ha presentado algún daño, comuníquese con el lugar de compra. Deberán darle asistencia para obtener la reparación o reemplazo, si se requiere.

**LEA ESTAS INSTRUCCIONES CUIDADOSAMENTE ANTES DE INTENTAR INSTALAR, HACER FUNCIONAR O PRESTAR SERVICIO TÉCNICO A SU PRODUCTO LITTLE GIANT. CONOZCA CUÁLES SON LAS APLICACIONES, LIMITACIONES Y PELIGROS POTENCIALES DE LA UNIDAD. PROTEJA A TERCEROS Y PROTÉJASE A USTED MISMO SIGUIENDO TODA LA INFORMACIÓN DE SEGURIDAD. ¡LA FALTA DE CUMPLIMIENTO DE ESTAS INSTRUCCIONES PUEDE PRODUCIR LESIONES PERSONALES Y/O DAÑOS A LA PROPIEDAD!**

### INSTRUCCIONES DE SEGURIDAD



**ALERTA MÉDICA:** LA LUZ ULTRAVIOLETA EMITE ENERGÍA QUE PUEDE PRODUCIR QUEMADURAS GRAVES O CONJUNTIVITIS CUANDO HAY EXPOSICIÓN A LA LUZ DIRECTA O REFLEJADA.

**ADVERTENCIA** - Este dispositivo debe estar conectado a tierra. En caso de mal funcionamiento o de un desperfecto, la conexión a tierra reducirá el riesgo de choque eléctrico proporcionando una vía de menor resistencia a la corriente eléctrica. Este dispositivo está equipado con un cable que tiene un conductor de conexión a tierra para el dispositivo y un enchufe con conexión a tierra. El enchufe debe usarse en una toma de corriente adecuada que ha sido instalada y conectada a tierra según todos los códigos y normas locales.

**ADVERTENCIA** - La conexión incorrecta del conductor de conexión a tierra del dispositivo puede causar un riesgo de choque eléctrico. Verifique con un electricista o un representante de servicio calificado si tiene duda sobre si el dispositivo está conectado a tierra correctamente. No modifique el enchufe suministrado con el dispositivo; si no encaja en la toma de corriente, haga instalar una toma de corriente adecuada por un técnico calificado.

**PELIGRO** - RADIACIÓN ULTRAVIOLETA. Desconecte la energía antes de reemplazar la lámpara.

**PRECAUCIÓN** - La radiación ultravioleta es muy perjudicial para los ojos y la piel. Este producto contiene un interruptor de seguridad integrado para ayudar a evitar que se opere la bombilla cuando no está instalada en el alojamiento. No intente operar la lámpara UVC fuera de su alojamiento de plástico. La vida útil de la lámpara UVC se puede verificar observando a través de la tapa transparente de la lente que se encuentra a un lado de la unidad.

**ADVERTENCIA** - Conecte solamente a un circuito que esté protegido por un interruptor de circuito de fallos de conexión a tierra (GFCI, por sus siglas en inglés).

PARA USO A LA INTEMPERIE SOLAMENTE.

La presión máxima de trabajo es de 1 bar (199,97 kPa [4,5 psi] o una carga de 10.2 m [33,5 pies])

Riesgo de choque eléctrico. DESCONECTE LA UNIDAD DEL CIRCUITO DE ALIMENTACIÓN ANTES DE ABRIRLA O REPARARLA.

Este producto sólo se puede usar para aplicaciones de estanques de jardín de agua. No lo utilice en piscinas.

ESTE PRODUCTO NO ES SUMERGIBLE.

**ADVERTENCIA** - Asegúrese de instalar la unidad en un área que no tenga tendencia a inundarse.

Evite la exposición del alojamiento a la luz directa del sol.

NO transporte la unidad tomándola por el cable de energía.

NO use cables de extensión con la unidad.

**ADVERTENCIA** - Siempre desenchufe la unidad antes de empezar a trabajar en el estanque de jardín de agua o de peces.

### INSTALACIÓN



- Instale la unidad ligeramente por encima del nivel del estanque, en un sitio a prueba de inundación.
- Sujete la unidad por medio de las abrazaderas de montaje suministrados.
- La unidad se puede instalar en línea con un filtro (antes o después del filtro) o como una instalación autónoma.
- NOTA** - El tiempo de parada es importante para obtener una óptima eficiencia. Para incrementar el tiempo de parada, la velocidad de flujo se debe mantener a los niveles recomendados o por debajo (vea la siguiente tabla).
- Reemplace la lámpara UV después de una temporada de uso.
- Se recomienda operar la unidad durante 24 horas al día. Evite el encendido/apagado frecuente que reduce la vida útil de la lámpara UV.

USE ADAPTADORES DENTADOS PARA CONECTAR A LA TUBERÍA FLEXIBLE.

- Las unidades UVP-9 están equipadas con un adaptador dentado (para tubería de 1,9 cm (¾ pulg.) de diámetro interno) y una reducción dentada (para tuberías de 1,9 cm (¾ pulg.) y 2,5 cm (1 pulg.) de diámetro interno) El adaptador dentado de 1,9 cm (¾ pulg.) se puede montar en cualquier puerto y se puede girar 360 grados. Se recomienda usar una abrazadera de manguera cuando se haga la conexión al adaptador dentado.
- Las unidades UVP-18/36 están equipadas con dos reducciones dentadas (para diámetros internos de tubería de 2,5 cm [1 pulg.], 3,2 cm [1 ¼ pulg.] y 3,8 cm [1 ½ pulg.]) y un accesorio adaptador giratorio que permite una libertad de movimiento de 360 grados. Se recomienda usar una abrazadera de manguera cuando se haga la conexión al adaptador dentado.
- IMPORTANTE** - Consulte las instrucciones de mantenimiento para el reemplazo de la lámpara, la limpieza de la manga de cuarzo, el reemplazo del arrancador y las limitaciones de uso durante las estaciones (como es el caso del invierno).

La tabla 1 contiene los parámetros recomendados para la operación óptima de la luz ultravioleta.

Nº de Elemento	Nº de Modelo	Velocidad de Flujo en l/h (gal/h)	Tamaño del Estanque en Litros (galones)	Tamaño de la Tubería (Diámetro Interno)
14940344	UVP-9	350	Up to 1,200	¾" and 1"
14940346	UVP-18	750	1,200 to 2,500	1", 1-¼", 1-½"
14940352	UVP-36	1,800	2,500 to 4,000	1", 1-¼", 1-½"

Tabla 1

### MANTENIMIENTO

Consulte la información de esta sección para el mantenimiento/limpieza de rutina de la manga de cuarzo y/o el reemplazo de algún componente de la unidad. Consulte las figuras 1 a 4.

Reemplazo de la lámpara UV

Se recomienda reemplazar la lámpara una vez por año para garantizar una intensidad UV óptima. **IMPORTANTE** - AL MANIPULAR LA LÁMPARA NO TOQUE EL VIDRIO. MANIPULE LA LÁMPARA SOLAMENTE POR EL EXTREMO DEL CONECTOR. Para determinar si su lámpara UV está funcionando, mire a través de la lente del visor transparente que se encuentra a un lado del alojamiento.

- Desconecte la energía.
- Desconecte los accesorios de entrada y salida y vacíe el agua del alojamiento.
- Desenrosque hacia la izquierda la tapa que se encuentra cerca al tapón terminal del alojamiento eléctrico.
- Retire cuidadosamente el tapón terminal del alojamiento eléctrico de la unidad. (Fíjese en la ubicación del anillo tórico que se usa para sellar el tapón terminal del alojamiento eléctrico). Puede haber un pequeño anillo tórico de caucho colocado en el extremo de la lámpara. Tenga en cuenta que este anillo tórico de caucho se usa para evitar la rotura de la lámpara o del cuarzo durante el envío o en caso de que deje caer la unidad (vea la figura 2).
- Tome cuidadosamente la lámpara UVC cerca de la base y desconéctela

del tapón terminal del alojamiento eléctrico. Las lámparas UVC viejas que no funcionan no se deben quebrar o desechar con la basura de la casa. **LA LÁMPARA-Hg CONTIENE MERCURIO. Manipúlela de acuerdo a la Ley de desecho, visite [www.lamprecycle.org](http://www.lamprecycle.org) o llame al 1-800-435-4448 (bombillas GE) o al 1-800-555-0050 (bombillas Philips).**

#### Limpieza de la manga de cuarzo

La manga de cuarzo UV se cubrirá periódicamente de minerales y otros desechos que reducirán la intensidad de la lámpara. Cuando esto suceda consulte las instrucciones a continuación para retirar correctamente la manga para su limpieza. Use un paño suave con una solución ácida o un limpiador de vidrios, alcohol para frotar o vinagre.

1. Desconecte la energía.
2. Desconecte los accesorios de entrada y salida y vacíe el agua del alojamiento.
3. Desenrosque hacia la izquierda la tapa que se encuentra cerca al tapón terminal del alojamiento eléctrico.
4. Retire cuidadosamente el tapón terminal del alojamiento eléctrico de la unidad (nota: la ubicación del anillo tórico que se usa para sellar el tapón terminal del alojamiento eléctrico). Puede haber un pequeño anillo tórico de caucho colocado en el extremo de la lámpara. Tenga en cuenta que este anillo tórico de caucho se usa para evitar la rotura de la lámpara o del cuarzo durante el envío o en caso de que deje caer la unidad (vea la figura 2).
5. Desenrosque hacia la izquierda el tapón terminal de la manga de cuarzo.

#### Quite el plato de encarte

6. Retire cuidadosamente la manga de cuarzo del alojamiento. Observe el anillo tórico del sello localizado en el extremo de la manga de cuarzo. Si el anillo tórico del sello está dañado, reemplácelo.
7. Limpie cuidadosamente las superficies externas de la manga de cuarzo y asegúrese de que el anillo tórico (en la abertura de la manga de cuarzo) esté libre de cualquier desecho.

#### Reemplazo del arrancador (para los modelos UVP-18 y UVP-36)

1. Desconecte la energía.
2. Desconecte los accesorios de entrada y salida y vacíe el agua del alojamiento.
3. Desenrosque hacia la izquierda la tapa que se encuentra cerca al tapón terminal del alojamiento eléctrico.
4. Retire cuidadosamente el tapón terminal del alojamiento eléctrico de la unidad (Fíjese en: la ubicación del anillo tórico que se usa para sellar el tapón terminal del alojamiento eléctrico). Puede haber un pequeño anillo tórico de caucho colocado en el extremo de la lámpara. Tenga en cuenta que este anillo tórico de caucho se usa para evitar la rotura de la lámpara o del cuarzo durante el envío o en caso de que deje caer la unidad (vea la figura 2).
5. Retire los tornillos que sostienen el conector de la base de la lámpara en su sitio (dentro del tapón terminal del alojamiento eléctrico)
6. Retire el arrancador del alojamiento y gírelo hacia la izquierda para liberar el componente del arrancador de su receptáculo.
7. Introduzca el nuevo arrancador en el receptáculo y gírelo hacia la derecha para asegurarlo.
8. Coloque de nuevo el arrancador/receptáculo en su posición dentro del tapón terminal del alojamiento eléctrico e instale de nuevo los tornillos del conector de la base de la lámpara.

#### Operación en los meses de invierno

**IMPORTANTE** - No deje agua en la unidad durante el invierno (o cuando la temperatura del agua esté consistentemente por debajo de 4,4 °C [40 °F]). La lámpara UV y la manga de cuarzo se deben retirar de la unidad y almacenarse en un lugar seguro. El alojamiento UV se puede retirar y almacenar o dejar en su localización actual. El sistema de tuberías necesitará ser reorientado de tal forma que el flujo de agua no pueda entrar al alojamiento UV durante esta temporada.

Si se encuentra en climas donde la temperatura del agua no cae por debajo de 4,4 °C (40 °F), la unidad se puede apagar y puede dejarla en su sitio.

Figure 3

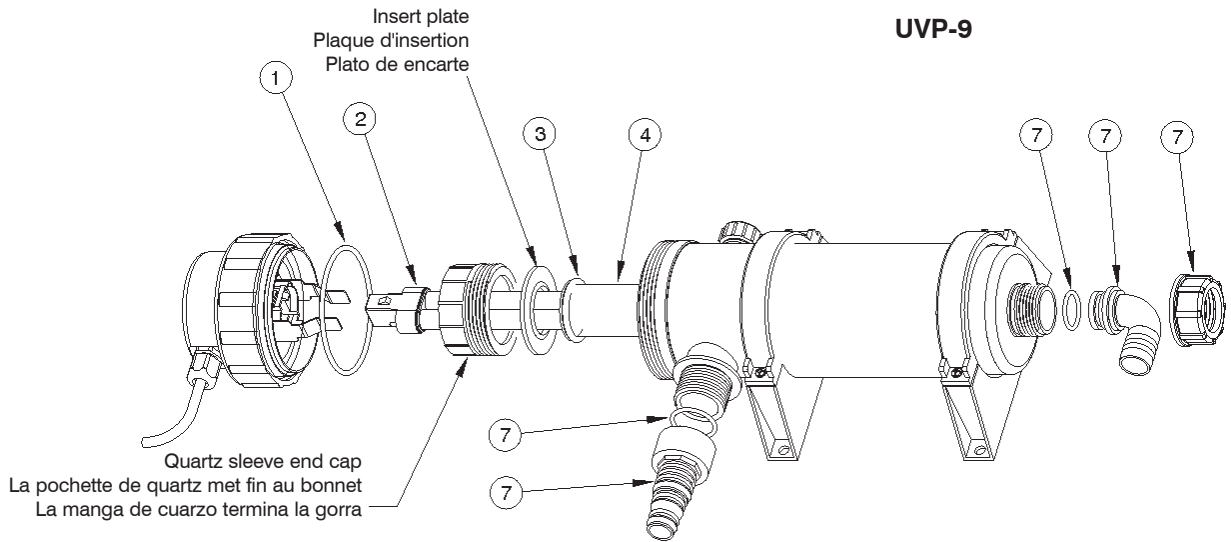
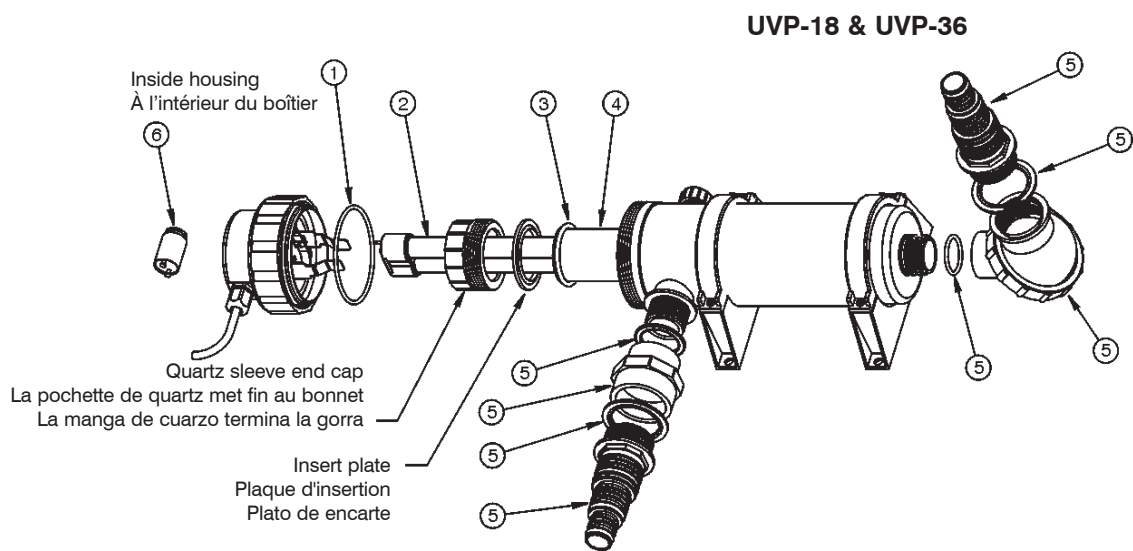


Figure 4



REPLACEMENT PARTS • PIÈCES DE RECHANGE • PIEZAS DE REPUESTO			
Item Article Elemento	Description • Description • Descripción	Model Modèle Modelo	Part Number Numéro de Pièce Número de Pieza
1	O-ring, electrical housing • Joint torique, boîtier électrique • Anillo tórico del alojamiento eléctrico	UVP-9/18/36	14940500
2	Lamp • Lampe • Lámpara, UV, 9W	UVP-9	14940501
	Lamp • Lampe • Lámpara, UV, 18W	UVP-18	14940502
	Lamp • Lampe • Lámpara, UV, 36W	UVP-36	14940503
3	O-ring, quartz sleeve • Joint torique, manchon de quartz • Anillo tórico de la manga de cuarzo	UVP-9	14940504
	O-ring, quartz sleeve • Joint torique, manchon de quartz • Anillo tórico de la manga de cuarzo	UVP-18/36	14940505
4	Quartz sleeve • Manchon de quartz • Manga de cuarzo	UVP-9	14940506
	Quartz sleeve • Manchon de quartz • Manga de cuarzo	UVP-18	14940507
	Quartz sleeve • Manchon de quartz • Manga de cuarzo	UVP-36	14940508
5	Adaptor assembly • Adaptateur • Ensamblado del adaptador	UVP-18/36	14940510
6	Starter • Démarreur • Arrancador S10	UVP-18/36	14940513
7	Adaptor assembly • Adaptateur • Conjunto adaptador	UVP-9	14940509

Table 2

## LIMITED WARRANTY

Your Little Giant product is guaranteed to be in perfect condition when it leaves our Factory. It is warranted against defective materials and workmanship for a period of 12 months (90 day warranty on Models: 1-AA-OM, GKPK-SC, PP-1, PPS-1, PP-12, PPS-12, PP-230, Cooler King and ultraviolet lamps) from date of purchase by the user. No warranty on brush wear in Model 35-OM and impeller or cam in Models PP-1, PP-12, and PP-230.

Any product that should fail for either of the above two reasons and is still within the warranty period will be repaired or replaced at the option of Little Giant as the sole remedy of buyer. For our customers in the CONTINENTAL UNITED STATES: Please return the defective unit, postage paid, to the factory at 301 N. MacArthur, Oklahoma City, OK 73127-6616. All defective product returned under warranty will be fully inspected to determine the cause of failure before warranty is approved.

For our customers located elsewhere; it is not economical, due to duties and freight, to return the pump to the factory for inspection. Please return the defective unit to any authorized distributor or dealer with a brief written explanation of the problem. If there are no apparent signs of customer abuse, unit will be repaired or replaced. If dispute arises over replacement of the pump, the distributor or dealer is to segregate such items and hold for inspection by a representative of Little Giant or notify factory with details of the problem for factory disposition and settlement of warranty claim.

**DISCLAIMER: THE FOREGOING WARRANTY IS AN EXCLUSIVE WARRANTY IN LIEU OF ANY OTHER EXPRESS WARRANTIES. ANY IMPLIED WARRANTIES (INCLUDING, BUT NOT LIMITED TO ANY IMPLIED WARRANTY OF MERCHANTABILITY OR FITNESS FOR A PARTICULAR PURPOSE) TO THE EXTENT EITHER APPLIES TO A PUMP SHALL BE LIMITED IN DURATION TO THE PERIODS OF THE EXPRESS WARRANTIES GIVEN ABOVE.**

Warranty will be **VOID** if any of the following conditions are found:

1. Sealed motor housing opened.
2. Product connected to voltage other than indicated on nameplate.
3. Cord cut off to a length less than three feet.
4. Pump allowed to operate dry (fluid supply cut off).
5. Pump used to circulate anything other than fresh water, light oils, or other mild liquids at approximately room temperature.
6. Product abuse by customer.

Any oral statements about the product made by the seller, the manufacturer, the representatives or any other parties, do not constitute warranties, shall not be relied upon by the user and are not part of the contract for sale. Seller's and manufacturer's only obligation, and buyer's only remedy, shall be the replacement and/or repair by the manufacturer of the product as described above.

**NEITHER SELLER NOR THE MANUFACTURER SHALL BE LIABLE FOR ANY INJURY, LOSS OR DAMAGE, DIRECT, INCIDENTAL OR CONSEQUENTIAL (INCLUDING, BUT NOT LIMITED TO INCIDENTAL OR CONSEQUENTIAL DAMAGES FOR LOST PROFITS, LOST SALES, INJURY TO PERSON OR PROPERTY, OR ANY OTHER INCIDENTAL OR CONSEQUENTIAL LOSS), ARISING OUT OF THE USE OR THE INABILITY TO USE THE PRODUCT AND THE USER AGREES THAT NO OTHER REMEDY SHALL BE AVAILABLE TO IT.**

Before using, the user shall determine the suitability of the product for the intended use, and user assumes all risk and liability whatsoever in connection therewith.

Some states and countries do not allow limitations on how long an implied warranty lasts or the exclusion or limitation of incidental or consequential damages, so the above limitations or exclusions may not apply to you. This warranty gives you specific legal rights, and you may also have other rights which vary from state to state and country to country.

The National Electric Code (in the USA) and similar codes in other countries require a Ground Fault Circuit Interrupter (GFCI) to be installed in the branch circuit supplying fountain equipment rated above 15 volts. 115 volt GFCI's (with various cord lengths) are in stock, and we recommend each pump be used with a GFCI.

## GARANTIE LIMITÉE

La présente garantie que votre pompe Little Giant est en parfaite condition à sa sortie de l'usine. La pompe est garantie contre tout défaut de matériau ou de fabrication pendant une période de 12 mois (90 jours pour les Modèles: 1-AA-OM, GKPK-SC, PP-1, PPS-1, PP-12, PPS-12, PP-230, lampes Cooler King et ultraviolettes) à partir de la date d'achat initial. L'usure des balais sur le modèle 35-OM ainsi que les dommages au rotor ou à la came sur les modèles PP-1, PP-12 et PP-230 ne sont pas couverts par la présente garantie.

Tout produit encore garanti qui serait défectueux pour l'une des deux raisons sus-mentionnées sera réparé ou remplacé à la discrétion du fabricant. L'acheteur n'aura pas d'autre recours. Pour nos clients aux ÉTATS-UNIS (territoire continental seulement) : Veuillez retourner l'article défectueux suffisamment affranchi à l'usine à l'adresse suivante : 301 N. MacArthur Blvd., Oklahoma City, OK 73127-6616. Tous les produits garantis retournés feront l'objet d'une inspection détaillée afin de déterminer si la défectuosité est couverte par la garantie.

Pour les clients à l'extérieur des États-Unis : étant donné les frais de douane et de transport, il n'est pas économique de retourner la pompe à l'usine pour inspection. Expédier la pompe ainsi qu'une brève description du problème à tout distributeur ou détaillant autorisé. Si elle ne présente aucun signe apparent d'une mauvaise utilisation, elle sera remplacée ou réparée. S'il y a conflit sur la nécessité de remplacer la pompe, le distributeur ou le détaillant devra garder celle-ci et, soit la

fera inspecter par un représentant de Little Giant, soit avisera l'usine du problème afin de connaître la décision de celle-ci et le règlement de la réclamation.

**DÉNÉGATION: LA GARANTIE ÉNONCÉE DANS LES PRÉSENTES EST EXCLUSIVE ET REMPLACE TOUTE AUTRE GARANTIE EXPRESSE OU IMPLICITE; CELA COMPORTE, MAIS NON EXCLUSIVEMENT, TOUTE GARANTIE IMPLICITE D'APTITUDE À LA COMMERCIALISATION OU D'APTITUDE PARTICULIÈRE, POUVANT S'APPLIQUER À UNE POMPE LITTLE GIANT. DE PLUS, ELLE NE S'APPLIQUE QUE DURANT LA PÉRIODE DE COUVERTURE PRÉCISÉE CI-DEVANT.**

La présente garantie sera **ANNULÉE** si :

1. Le boîtier scellé du moteur a été ouvert;
2. Le branchement à une tension autre que celle indiquée sur la plaque du fabricant a été effectué;
3. Le fil d'alimentation a été coupé à une longueur inférieure à 0,91 m (trois pieds);
4. La pompe a tourné à vide (l'alimentation en liquide a été coupée);
5. La pompe a été utilisée pour faire circuler des liquides autres que de l'eau fraîche, des huiles <R>légères ou d'autres liquides non corrosifs et ce, à la température ambiante;
6. La pompe a été mal utilisée.

Toute déclaration sur la pompe faite oralement par le vendeur, le fabricant, le représentant ou par toute autre partie ne constitue pas une garantie et, par conséquent, ne peut servir à l'utilisateur. De plus, une telle déclaration ne peut, en aucun cas, faire partie du contrat de vente. L'unique obligation du vendeur et du fabricant, et l'unique recours de l'acheteur, est le remplacement ou la réparation de la pompe selon les modalités décrites précédemment.

**NI LE VENDEUR NI LE FABRICANT NE PEUVENT ÊTRE TENUS RESPONSABLES DE TOUTE BLESSURE, TOUTE PERTE, OU TOUT DOMMAGE DIRECT, INDIRECT OU ACCESSOIRE (INCLUANT, MAIS NON EXCLUSIVEMENT, LES VENTES OU PROFITS PERDUS, LES ATTEINTES AUX PERSONNES OU À LA PROPRIÉTÉ OU TOUTE AUTRE PERTE INDIRECTE OU ACCESSOIRE) RÉSULTANT DE L'UTILISATION OU DE L'INCAPACITÉ D'UTILISATION DE LA POMPE, ET L'ACHETEUR CONVIENT QU'IL NE DISPOSE D'AUCUN AUTRE RECOURS.**

L'acheteur doit s'assurer que la pompe convient à l'usage projeté; il assume aussi tout risque et toute responsabilité relativement à cet usage.

Certaines juridictions ne permettent pas la limitation de la durée d'une garantie ou l'exclusion ou la limitation de responsabilité pour des dommages indirects ou accessoires. Par conséquent, il est possible que la limitation ou l'exclusion indiquée précédemment puisse ne pas être applicable.

Cette garantie vous donne des droits particuliers et peut-être d'autres, dépendamment des juridictions en vigueur.

Le code national de l'électricité et autres codes semblables d'autres pays exigent l'installation d'un interrupteur avec mise à la terre (GFI) sur le circuit d'alimentation de la fontaine pour toute installation dont la tension est supérieure à 15 volts. Nous offrons de tels interrupteurs (avec différentes longueurs de fil) et nous recommandons que chaque pompe soit reliée à un interrupteur de ce type.

## GARANTIA LIMITADA

El producto que Little Giant le ofrece está garantizado a estar en perfectas condiciones al momento de salir de la fábrica. El producto está garantizado contra materiales y fabricación defectuosa por un período de 12 meses (una garantía de 90 días para los Modelos: 1-AA-OM, GKPK-SC, PP-1, PPS-1, PP-12, PPS-12, PP-230, lámparas Cooler King y ultravioleta) desde la fecha en la cual fue comprada por el usuario. No hay garantía contra el gasto del cepillo del Modelo 35-OM e impulsor o leva en los Modelos PP-1, PP12 y PP-230.

Cualquier producto que falle por alguna de las dos razones anteriores y que esté dentro del período de garantía será reparado o reemplazado a opción de Little Giant y éste será el único remedio del comprador. Para nuestros clientes en los ESTADOS UNIDOS CONTINENTALES: Por favor, devolver la unidad defectuosa, con el porte pagado, a la fábrica en P. O. Box 12010, Oklahoma City, OK 73127-6616. Todo producto defectuoso devuelto bajo la garantía será cuidadosamente inspeccionado para determinar la causa de la falla antes de aprobar la garantía.

Para nuestros clientes ubicados en otros lugares; no es económico devolver la bomba a la fábrica para que ésta sea inspeccionada, debido a los impuestos y al flete. Por favor, devuelva la unidad defectuosa a cualquier distribuidor o vendedor autorizado con una breve explicación por escrito del problema. Si no existen señas aparentes de abuso por parte del cliente, la unidad será reemplazada o reparada. Si se produce una disputa sobre el reemplazo de la bomba, el distribuidor o vendedor debe separar los artículos y retenerlos para que sean inspeccionados por un representante de Little Giant o avisarle a la fábrica de los detalles del problema para que la fábrica disponga de las acciones necesarias y resuelva el reclamo de la garantía.

**DES AUTORIZACION: LA GARANTIA ANTERIOR ES UNA GARANTIA EXCLUSIVA EN LUGAR DE CUALQUIER OTRA GARANTIA EXPRESA. CUALQUIER GARANTIA IMPLICADA (INCLUYENDO PERO NO LIMITADO A CUALQUIER GARANTIA IMPLICADA DE COMERCIALIZACION O APTITUD PARA PROPOSITO PARTICULAR) EN LA MEDIDA EN QUE SE PUEDA APLICAR A UNA BOMBA, QUEDARA LIMITADA EN DURACION A LOS PERIODOS DE GARANTIAS PROPORCIONADOS ANTERIORMENTE.**

La garantía será declarada nula si se encuentran cualesquiera de las siguientes condiciones:

1. El alojamiento sellado del motor abierto.
2. El producto conectado a un voltaje que no es el indicado en la placa principal.
3. El cable cortado a menos de tres pies (0,91 m.).
4. Se permitió que la bomba opere en seco (envío de fluido cortado).
5. La bomba empleada para hacer circular cualquier otra sustancia que no sea agua fresca, aceites livianos <R> u otros líquidos livianos aproximadamente a temperatura ambiente.
6. Abuso del producto por parte del cliente.

Cualquier declaración oral acerca del producto hecha por el vendedor, fabricante, representantes o cualquiera de las partes, no constituyen garantías, el usuario no debe confiarse de ellas, y no forman parte del contrato de compra-venta. La única obligación del vendedor y del fabricante y el único remedio para el comprador, será la reposición y/o reparación del producto por parte del fabricante bajo las condiciones descritas anteriormente.

NI EL VENDEDOR NI EL FABRICANTE SE HACEN RESPONSABLES DE NINGUNA LESION, PERDIDA O DAÑO, DIRECTO, INCIDENTAL O CONSECUENTE

(INCLUYENDO, PERO SIN LIMITARSE A, DAÑOS INCIDENTALES O CONSECUENTES DEBIDO A GANANCIAS PERDIDAS, VENTAS PERDIDAS, DAÑOS A PERSONAS O PROPIEDADES O CUALQUIER OTRA PERDIDA INCIDENTAL O CONSECUENTE), QUE RESULTE DEL USO O DE LA IMPOSIBILIDAD DEL USO DEL PRODUCTO, Y EL COMPRADOR ACUERDA QUE NO EXISTE OTRO REMEDIO DISPONIBLE PARA EL.

Antes de usar, el usuario debe determinar si el producto se adapta al uso deseado, y el usuario asume todos los riesgos y responsabilidades en relación a ello.

Algunos estados y países no permiten limitaciones sobre la duración de una garantía implícita o la exclusión o limitación de daños incidentales o consecuentes, de manera que las limitaciones o exclusiones anteriores podrían no tener aplicación en su caso. Esta garantía le da derechos legales específicos, y usted podría disponer también de otros derechos que varían de un estado a otro y de un país a otro.

El Código Eléctrico Nacional (en los Estados Unidos) y códigos similares en otros países requieren un Interruptor de circuito de falla de conexión a tierra (GFCI) para ser instalado en el circuito secundario que suministra equipo de fuente calibrado por encima de 15 voltios. En el almacén se encuentran GFCI de 115 voltios (con varias longitudes de cable), y recomendamos que cada bomba sea usada con un GFCI.

**For parts or repair, please contact . . . . . 1.888.572.9933**  
**For technical assistance, please contact . . . . . 1.888.956.0000**

**Pour des parties ou la réparation,**  
**entrez s'il vous plaît en contact . . . . . 1.888.572.9933**  
**Pour l'aide technique, entrez s'il vous plaît en contact . . . . 1.888.956.0000**

**Para partes o la reparación,**  
**por favor póngase en contacto . . . . . 1.888.572.9933**  
**Para la ayuda técnica, por favor póngase en contacto . . . . 1.888.956.0000**

**www.LittleGiantPump.com**  
**CustomerService-WTS@fele.com**